

רוח צפונית: פטריוטיות מקומית ומשבר מדינתי

ממצאי סקר מפונים

מירב אהרון גוטמן

רון קנת

ירון יבלברג

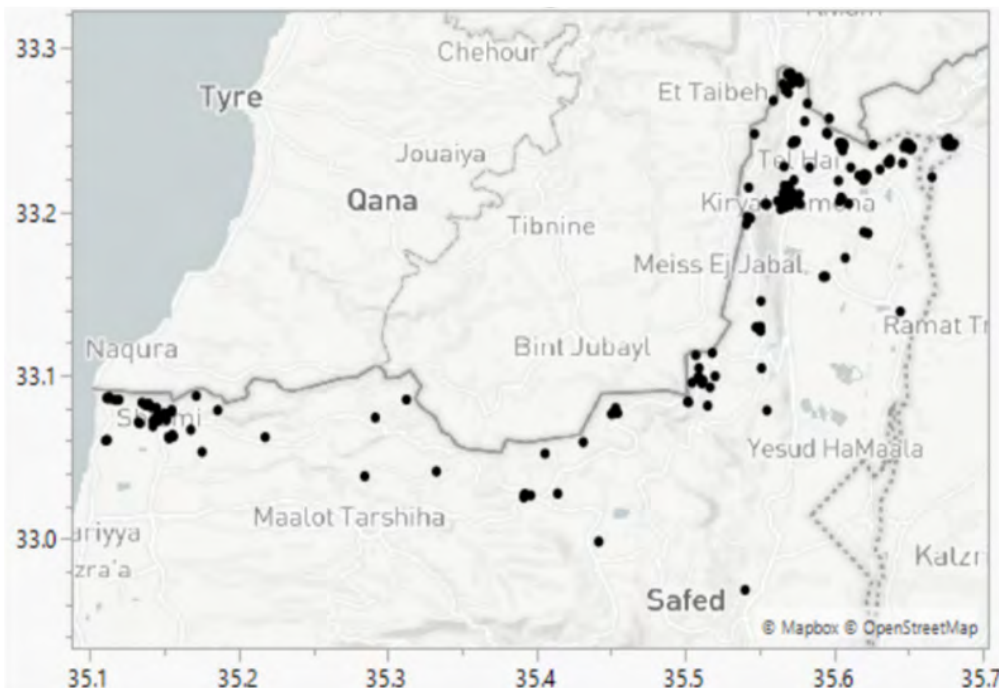
גולן תמיר

גיל רביבו

מוסד שמואל נאמן
למחקר מדיניות לאומית



חברה | 03/24





מוסד שמואל נאמן
למחקר מדיניות לאומית

רוח צפונית:

פטריוטיות מקומית ומשבר מדינתי

ממצאי סקר מפונים

קבוצת מחקר "הביתה".

הובילו, כתבו, ניתחו, הפיקו:

מירב אהרון גוטמן

רון קנת

ירון יבלברג

גולן תמיר

גיל רביבו

מרץ, 2024

אין לשכפל כל חלק מפרסום זה ללא רשות מראש ובכתב ממוסד שמואל נאמן מלבד לצורך ציטוט של קטעים קצרים במאמרי סקירה ופרסומים דומים תוך ציון מפורש של המקור.

הדעות והמסקנות המובאות בפרסום זה הן על דעת המחבר.ת ואינן משקפות בהכרח את דעת מוסד שמואל נאמן

תוכן העניינים

5	תקציר
5	מבוא
5	ממצאים עיקריים
8	מבוא
9	ממצאים
9	חלק ראשון: משתני רקע
12	חלק שני: מאפייני הפינוי
15	חלק שלישי: עמדות כלפי הצפון
16	ניתוח רב ממדי של תחושת השייכות לצפון
20	חלק רביעי: עמדות בתקופת המעבר, תקופת הפינוי
21	חלק 5: השלכות המצב על המצב הנפשי ויחסים בינאישיים
22	חלק 6: תנאים לשיבה
24	חלק 7: שיפור בתחומים
25	חלק 8: עמדות מסכמות
28	דין
28	תחושת שייכות
29	השפעת הפינוי
30	השיבה הביתה
30	הרובד הבטחוני
30	הרובד ההנהגתי
30	הרובד האזרחי
31	לסיכום

רשימת איורים

- 9..... תרשים 1: מצב משפחתי.....
- 10..... תרשים 2: השכלה.....
- 10..... תרשים 3: הכנסה.....
- 11..... תרשים 4: זהות דתית.....
- 11..... תרשים 5: נטייה פוליטית.....
- 12..... תרשים 6: זמן פינוי משוער.....
- 13..... תרשים 7: מיקום המשיבים - לפני.....
- 14..... תרשים 8: מיקום המשיבים - אחרי.....
- 15..... תרשים 10: עמדות כלפי החיים בצפון (לפני הפינוי).....
- 16..... תרשים 11: קלאסטרים של משיבים.....
- 17..... תרשים 12: השתייכות לקלאסטרים לפי נטייה פוליטית.....
- 17..... תרשים 13: השתייכות לקלאסטרים לפי זהות דתית.....
- 18..... תרשים 14: השתייכות לקלאסטרים לפי רצון שהילדים יגורו בצפון.....
- 18..... תרשים 15: פילוח עמדה כלפי רצון לראות את הילדים גרים בצפון לפי מגדר.....
- 19..... תרשים 16: פילוח עמדה כלפי רצון לראות את הילדים גרים בצפון לפי נטייה פוליטית.....
- 20..... תרשים 17: השפעת הפינוי על מצב תעסוקתי וחינוך הילדים.....
- 21..... תרשים 18: השפעת הפינוי על המצב האישי והמשפחתי.....
- 22..... תרשים 19: תנאים לחזרה.....
- 23..... תרשים 20: האם מלחמה היא תנאי הכרחי לחזרה.....
- 23..... תרשים 21: אמון במנהיגות.....
- 24..... תרשים 22: תחומים לשיפור.....
- 24..... תרשים 23: תחומים לשיפור (המשך).....
- 25..... תרשים 24: עמדות מסכמות.....
- 26..... תרשים 25: האם היית רוצה שילדיך יגורו בצפון?.....

תקציר

מבוא

דו"ח זה מציג את ממצאי הסקר שנערך בקרב תושבי הצפון אשר פונו מבתיהם בעקבות אירועי ה 7 באוקטובר והמלחמה שפרצה בעקבותיה. פינוי תושבי הצפון הוא מאורע יחיד וחד פעמי בהיסטוריה של החברה הישראלית. מאות אלפי אנשים נעקרו מבתיהם והם מתגוררים במלונות ומוקדי פינוי אחרים. הסקר נערך באמצעות מערכת הסקרים של קבוצת שמואל נאמן בהובלתו של גולן תמיר. גיל רביבו סייע בעיגון חלק מהתשובות במפה. דר' ירון יבלברג הוביל את כתיבת הסקר ביחד עם פרופ' אהרון גוטמן. פרופ' רון קנת ניתח את הממצאים לצידו של דר' יבלברג.

הסקר הוא פרי שיתוף פעולה עם "לובי 1701" והוא הופץ באמצעות קישור לשאלון אינטרנטי. לובי 1701 היא קבוצה של תושבי הצפון הכוללים מגוון של ישובים ועמדות פוליטיות שונות אשר הוקמה על מנת לעורר מודעות למצב בצפון ולדרוש את שינוי המצב הבטחוני בגבול הצפון, בכפוף להחלטה 1701 של האו"ם מסוף מלחמת לבנון השנייה, המחייבת את ארגון חיזבאללה לסגת מעבר לקו הליטני. קבוצת המובילים של הפורום קיבלה את טיוטת הסקר והעירה הערות. אחרי שכ20 מפונים השיבו, שיפרנו וקיצרנו את הסקר. 340 מפונים ומפונות ענו לסקר.

ממצאים עיקריים

- **תפיסת האירועים והפינוי:** למרות ניסיון העבר של תושבי הצפון בתחום הבטחוני, מעל 60% מהם לא היו מאוד מוטרדים מסוגיית הביטחון כאיום קיומי. ותרחיש ה 7 באוקטובר הפתיע רבים מהם. מרביתם לא שיערו שיצטרכו לעזוב את בתיהם ומרגע שהתחולל הפינוי התחולל 91% מהמשיבים חשבו שלאחר שלושה חודשים לכל המאוחר הם יחזרו לבתיהם.
- 77% מהמשיבים לא חשבו מעולם שיפונו מבתיהם ו 88% לא חשבו שהפינוי יהיה ארוך כל כך. 73% מהמשיבים מסכימים במידה גבוהה ומעלה עם ההיגד שאוכלוסיית הצפון תקטן בשנים הבאות. רק 36% סומכים על ההנהגה המקומית שתשקם את היישובים. 63% מהמשיבים אינם חושבים שהיישובים יחזרו למצב טוב יותר ושיעור דומה אינו סומך על המדינה שתעשה כל מאמץ להחזרת התושבים. רק 32% משוכנעים שהמשבר יעבור והדברים יחזרו לקדמותם.
- **הפינוי שבר את המבנה הקהילתי:** רוב המשיבים מפוזרים לכל אורך מרכז הארץ ושפלת החוף. ריכוז קטן של משיבים הרחיק עד לאילת. המרחק החציוני שאליו התפנו הוא כ 50 ק"מ. ניתוח נוסף מראה כי ככל שיש יותר ילדים, מרחק הפינוי גדול יותר. ייתכן שזה קשור ליכולת של מערכות חינוך קיימות לקלוט מספר גדול של תלמידים נוספים.
- **נמצאו 3 טיפוסים גליליים:** א. המחויבים לגליל ב. "המוטרדים" (תושבים המחויבים לגליל אך מוטרדים מהמצב הבטחוני) ג. הלא-מרוצים מהחיים בגליל. ניתוח (Latent Cluster Analysis) LCA, המבוסס על קיבוץ לפי מתאמים גבוהים בין תשובות לאותן שאלות, זיהה 3 קבוצות עיקריות של משיבים. 56% מהמשיבים נמנים על קבוצת המחויבים לגליל, 36% נמנים על קבוצת המוטרדים

ורק 8% נמנים על ה"אינם מרוצים". כל אחת מהקבוצות רואה את עתידה ואת עתיד ילדהם באזור – בצורה שונה.

55% מהמשיבים רוצים שילדיהם יגורו בצפון. 28% נוספים היו רוצים בכך אבל רק אם יתמלאו תנאים מסוימים הקשורים בנושאים שעלו כאן קודם – ביטחון, שירותים, תשתיות, אפשרויות פרנסה וכיו"ב. 17% מהמשיבים אינם רוצים שילדיהם יגורו בצפון.

▪ **סטאטוס בעת הפינוי:** המענה לעבודה הוא מגוון, אך מעל 50% כבר רשמו את ילדיהם למערכת חינוך חדשה. 22% מהמשיבים מחוסרי עבודה עם קצבה (אבטלה או חל"ת), 14% מחוסרי עבודה ללא קצבה, סה"כ 36% מהמשיבים אינם עובדים. 34% עובדים מרחוק ו 16% מחפשים עבודה במקום החדש. כלומר, רוב העובדים, מחכים לחזרה לעבודה במקום הישן שלהם. 13% מצאו עבודה בסביבת מקום הפינוי.

הילדים של 53% מהמשיבים הולכים למסגרות חינוך במקום החדש. 27% מהילדים הולכים למסגרות במוקדי החינוך של המלונות. ביחד אלה ילדים של 80% מהמשיבים שנמצאים במסגרות.

חוסן נפשי: כחמישית מהמשיבים החלו בטיפול נפשי מאז הפינוי. שיעור נמוך יחסית (13%) החלו להשתמש בטיפול תרופתי ושיעור דומה (16%) החלו לשתות אלכוהול בעקבות הפינוי. לעומת זאת, רבע מהמשיבים החלו לעשן או העלו את היקף השימוש בסיגריות מאז הפינוי. ל 23% מהמשיבים נפגעו היחסים עם בני הזוג ולשיעור דומה (23%) השתפרו היחסים. באופן דומה, לרבע מהמשיבים נפגעו היחסים במשפחה ולשיעור זהה השתפרו היחסים. 26% מהמשיבים החלו לעסוק בתחביב כלשהו בעקבות הפינוי.

▪ **תנאים בהם השיבה תתאפשר:** 74% מהמשיבים חושבים שנוכחות מסיבית של צה"ל באופן קבוע ו/או נסיגת חיזבאללה (מעבר לקו 1701) בעקבות פעולת צה"ל היא תנאי הכרחי לשיבה. 64% מהמשיבים מסכימים במידה רבה-רבה מאד כי מיגון מסיבי של היישובים הוא תנאי מספיק לחזרתם ו 59% רואים בהקמה של כיתות כוננות וציוד מלא שלהן תנאי מספיק.

▪ **רמת האמון** במדינה נמוכה מאוד, ברשויות המקומיות ממוצעת ובהתארגנות אזרחית – גבוהה מאוד. רמות האמון הגבוהה ביותר (70% ברמה גבוהה-גבוהה מאד) מופנית כלפי התארגנויות תושבים, דוגמת לובי 1701. ל 56% מהמשיבים יש אמון במנהיגות המקומית (ראשי רשויות) ולשיעור זהה יש אמון בחברה האזרחית. רק 35% מהמשיבים חשים אמון ברמה גבוהה ומעלה כלפי ההנהגה הפוליטית.

▪ **עדיפויות ביחס לפיתוח עתידי:** התחומים שבהם נדרש שיפור לדעת המשיבים הם (לפי סדר יורד) – שירותי בריאות ואפשרויות תעסוקה (75%), אחריהם בלטו: פעילות תרבות ופנאי (68%), תחבורה ציבורית (60%), תשתיות פיזיות (57%) וחיי קהילה (56%).

סקר זה התקיים בסיטואציה שרובנו וכך גם מרבית המשיבים לא חשבו שהיא אפשרית – חמישה חודשים של פינוי עשרות אלפי מתושבי הצפון, ללא פתרונות מערכתיים וללא אופק לחזרה. הסקר משקף תמונה עגומה אך לא של ייאוש. נקודות האור הן החיבור שחשים מרבית המשיבים לגליל ולצפון, החוסן היחסי שהם מגלים לנוכח אתגרי הפינוי והאמון שלהם בעצמם, בהתארגנויות כגון זו של לובי 1701, שיובילו שינוי. הנקודות הפסימיות הן בראש ובראשונה הפתרון למצב הבטחוני. לכולם ברור שזהו הבסיס בפירמידת הצרכים של המפונים וללא טיפול יסודי ומעמיק בסוגיה זו – אין מה לדבר על בנייה מחדש. בהנחה שבעיה זו תיפתר בסופו של דבר בצורה כזו או אחרת, ישנה שורה של אתגרים שעל המדינה והרשויות יהיה להתמודד עמן – בראש ובראשונה, האמון של התושבים במדינה שנפגע

משמעותית, לאחר מכן, התמודדות עם הדור של בני הנוער שחווים טראומה מתמשכת ויצטרכו לבנות את חייהם ואת דור ההנהגה הבא.

מבוא

זו"ח זה מציג את ממצאי הסקר שנערך בקרב תושבי הצפון אשר פונו מבתיהם בעקבות אירועי ה 7 באוקטובר והמלחמה שפרצה בעקבותיה. פינוי תושבי הצפון הוא מאורע יחיד וחד פעמי בהיסטוריה של החברה הישראלית. מאות אלפי אנשים נעקרו מבתיהם והם מתגוררים במלונות ומוקדי פינוי אחרים.

קבוצת המחקר "הביתה" אשר החליטה להקדיש קשב ועיון למצב המיוחד השורר בצפון. כצעד ראשון הפיקה קבוצת המחקר דו"ח אשר נשען סקירה העוסקת במדיניות שיבה ביום שלאחר שוך קרבות או אסונות. כצעד שני החליטה קבוצת המחקר ללמוד לעומק באמצעות סקר בקרב מפונים מישובי הצפון, את מצבם ואת עמדותיהם לגבי העתיד. ממצאים אלה יכולים וצריכים להוות בסיס לייצור המדיניות האזרחית של האזור הן בשלב המעבר והן בשלב החירום.

הסקר נערך באמצעות מערכת הסקרים של קבוצת שמואל נאמן בהובלתו של גולן תמיר. גיל רביבו סייע בעיגון חלק מהתשובות במפה. דר' ירון יבלברג הוביל את כתיבת הסקר ביחד עם פרופ' אהרון גוטמן. פרופ' רון קנת ניתח את הממצאים לצידו של דר' יבלברג.

הסקר הוא פרי שיתוף פעולה עם "לובי 1701" והוא הופץ באמצעות קישור לשאלון אינטרנטי. לובי 1701 היא קבוצה של תושבי הצפון הכוללים מגוון של ישובים ועמדות פוליטיות שונות. שהוקמה על מנת לעורר מודעות למצב בצפון ולדרוש את שינוי המצב הבטחוני בגבול הצפון, בכפוף להחלטה 1701 של האו"ם מסוף מלחמת לבנון השנייה, המחייבת את ארגון חיזבאללה לסגת מעבר לקו האורך 1701. קבוצת המובילים של הפורום קיבלה את טיוטת הסקר והעירה הערות. אחרי כ-20 משיבים ביקשנו תגובות, שיפרנו וקיצרנו את הסקר. 340 חברים ענו לסקר.

הפינוי העלה שאלות רבות, אחת המרכזיות שבהן נוגעת לשיבה חזרה – האם התושבים ירצו לחזור לצפון? באילו תנאים? האם יש להם אמון בהנהגה? שאלות אחרות קשורות להשפעת הפינוי על המצב הנפשי, האישי והמשפחתי. בהתאם לכך, השאלון כולל את הקטגוריות הבאות: רקע, מאפייני הפינוי, עמדות כלפי החיים בצפון (לפני הפינוי), השפעות הפינוי (על תעסוקה וחינוך הילדים), השפעות הפינוי (על המצב הנפשי), תנאים לחזרה, אמון במנהיגות, תחומים שבהם נדרש שיפור ועמדות מסכמות. כל אחת מהקטגוריות הנ"ל כוללת קבוצת שאלות המתייחסות לנושא מהיבטים שונים. למשל, מאפייני הפינוי כוללים את המיקום לפני ואחרי, הזמן המשוער שחשבו שייקח הפינוי וכמה זמן עוד חושבים שיתארך הפינוי. בקטגורית העמדות כלפי החיים בצפון לפני הפינוי התבקשו המשיבים להביע מידת הסכמה עם היגדים כגון "תמיד הרגשתי בר מזל לגור בצפון" לצד היגדים כגון "תמיד הטרידה אותי הבעיה הביטחונית". כך גם בשאר הקטגוריות.

אנו מקווים שסקר זה יהווה תשתית משמעותית לקבלת החלטות מבוססת נתונים.

ממצאים

הממצאים יוצגו לפי קטגוריות הנושאים שהיו במוקד העניין המחקרי שלנו וקיבלו ביטוי בשאלון: רקע, מאפייני הפינוי, עמדות כלפי החיים בצפון (לפני הפינוי), השפעות הפינוי (על תעסוקה וחינוך הילדים), השפעות הפינוי (על המצב הנפשי), תנאים לחזרה, אמון במנהיגות, תחומים שבהם נדרש שיפור ועמדות מסכמות. הממצאים מוצגים קודם כל ברמה תיאורית ולאחר מכן, אם התקיימו ניתוחים סטטיסטיים מרמות גבוהות יותר. בהצגת התפלגויות המשיבים בשאלות המתייחסות לעמדות, קיבצנו את המשיבים ל 3 קבוצות: אלה שענו 1-2 (Top Down), אלה שענו 3 (Middle) ואלה שענו 4-5 (Top Up). הצגה זו מאפשרת לנו לראות מגמות והבדלים בצורה ברורה שתופסת את תמצית הממצאים.

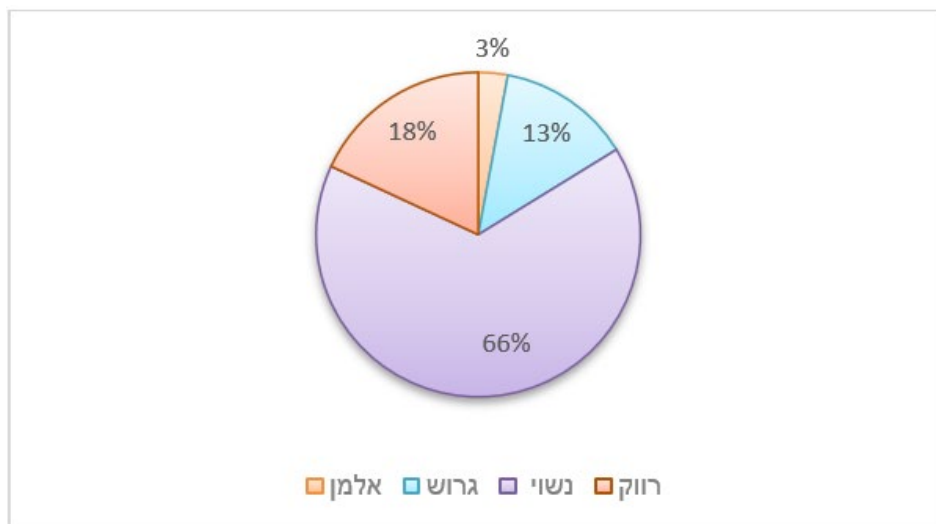
חלק ראשון: משתני רקע

הגיל הממוצע של המשיבים: 47.4 (חציון: 46)

60% מהמשיבות הן נשים.

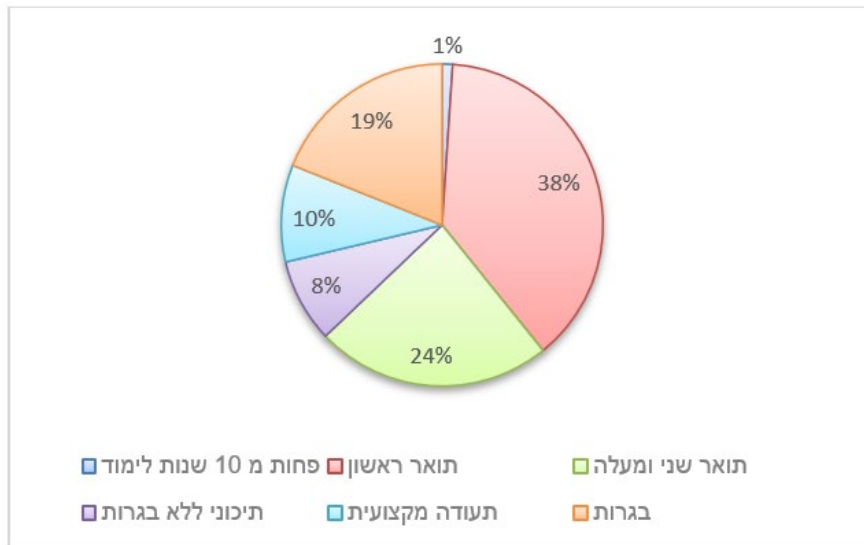
זמן ממוצע בצפון: 30 שנה.

תרשים 1: מצב משפחתי



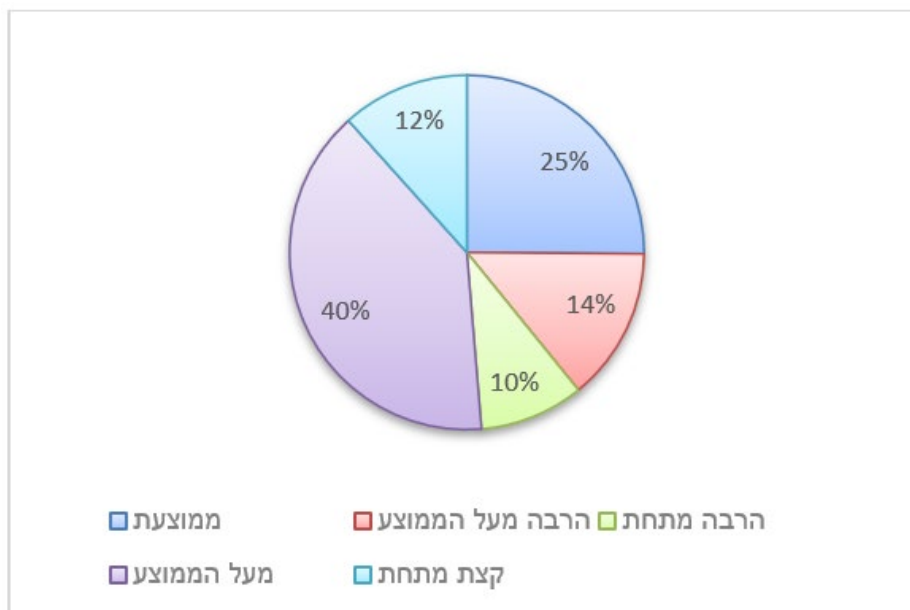
הרוב הגדול של המשיבים (66%) נשואים, 18% רווקים, 13% גרושים ו 3% אלמנים. מספר ילדים ממוצע: 2.4

תרשים 2: השכלה



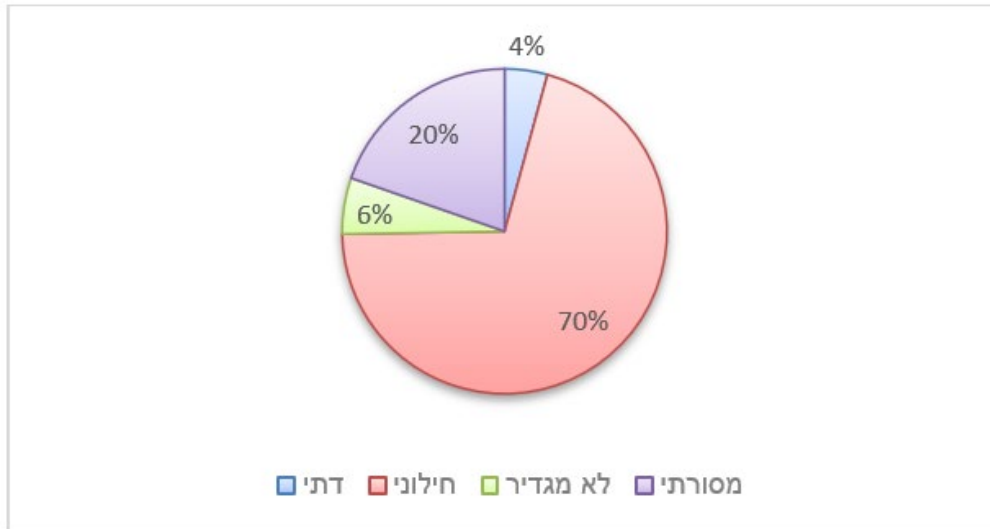
38% מהמשיבים הם בעלי תואר ראשון, 24% הם בעלי תואר שני ומעלה ועוד 19% הם בעלי תעודת בגרות. 10% מהמשיבים הם בעלי תעודה מקצועית ו 8% בעלי השכלה תיכונית ללא בגרות.

תרשים 3: הכנסה



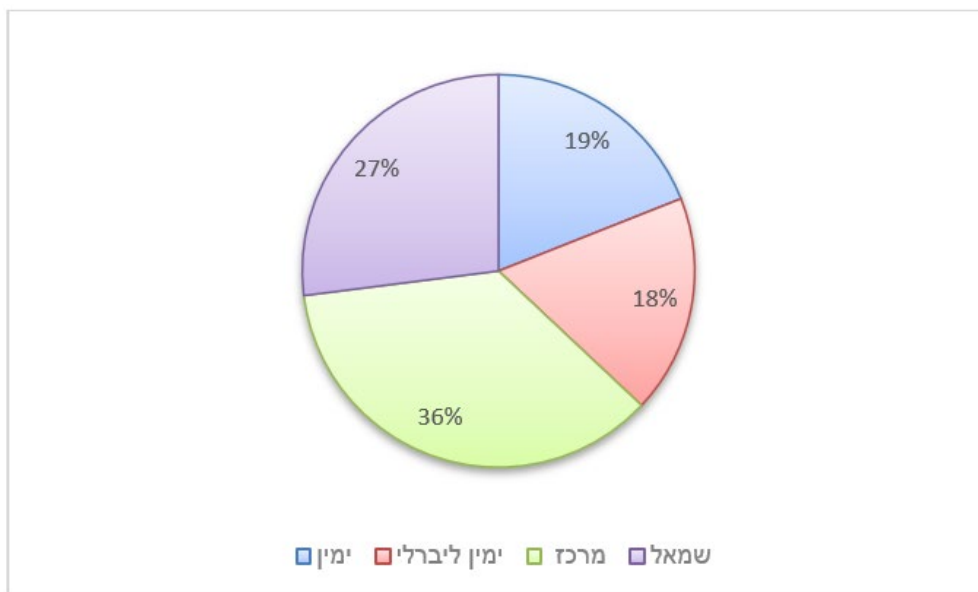
הנסקרים נשאלו על רמת ההכנסה שלהם ביחס להכנסה הממוצעת (כ 13,000 ₪ בחודש). 40% השיבו שהיא מעל הממוצע ועוד 14% השיבו שהיא הרבה מעל הממוצע, כלומר 54% מהמשיבים משתכרים לטענתם מעל השכר הממוצע במדינת ישראל (מעמד סוציו אקונומי בינוני). 12% משתכרים קצת מתחת לממוצע ועוד 10% הרבה מתחת לממוצע, כלומר 22% משתכרים מתחת לשכר הממוצע במדינת ישראל (מעמד סוציו-אקונומי נמוך). עוד 25% משתכרים בגבולות השכר הממוצע (מעמד סוציו-אקונומי בינוני-נמוך).

תרשים 4: זהות דתית



0% מהמשיבים הם חילונים. 20% מסורתיים, 4% דתיים ו 6% לא מגדירים את עצמם. ניתן לראות הטיה משמעותית לכיוון הזהות החילונית.

תרשים 5: נטייה פוליטית



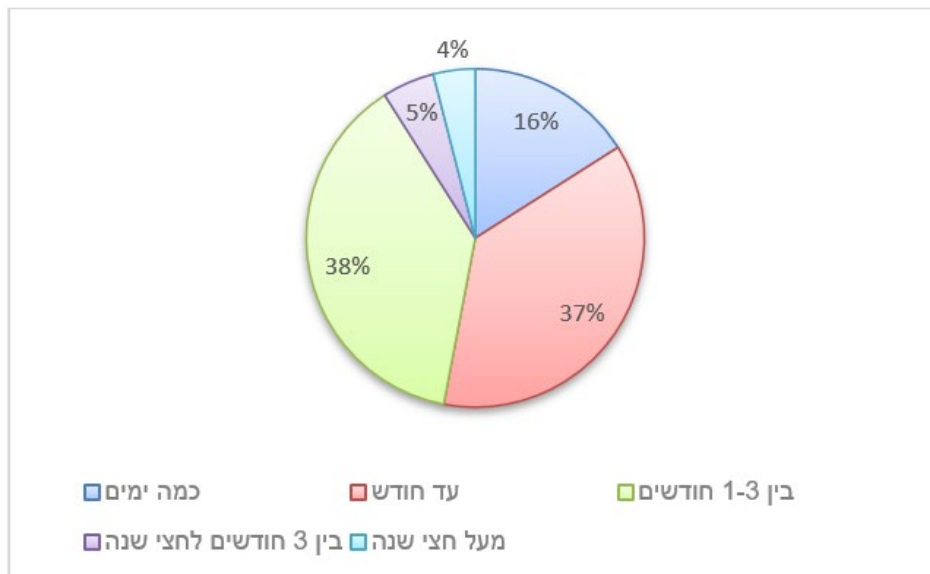
כפי שניתן לראות, מבחינת נטייה פוליטית, הקבוצה הגדולה בקרב המשיבים היא של מצביעי "מרכז" (36%), 27% מהמשיבים מגדירים עצמן כמצביעי שמאל ו 37% הם מצביעי ימין, כאשר מתוכם 18% מגדירים עצמם ימין ליברלי.

חלק שני: מאפייני הפינוי

בקבוצת שאלות זו ביקשנו לאפיין את מאורע הפינוי עצמו. בראש ובראשונה, רצינו להבין מה הייתה תודעת הפינוי כמה זמן חשבו המשיבים שיארך הפינוי? וגם: איך נראית מפת הפינוי ומה עולה ממנה?

- 95% מהמשיבים מגיעים מיישובים שפונו רשמית.

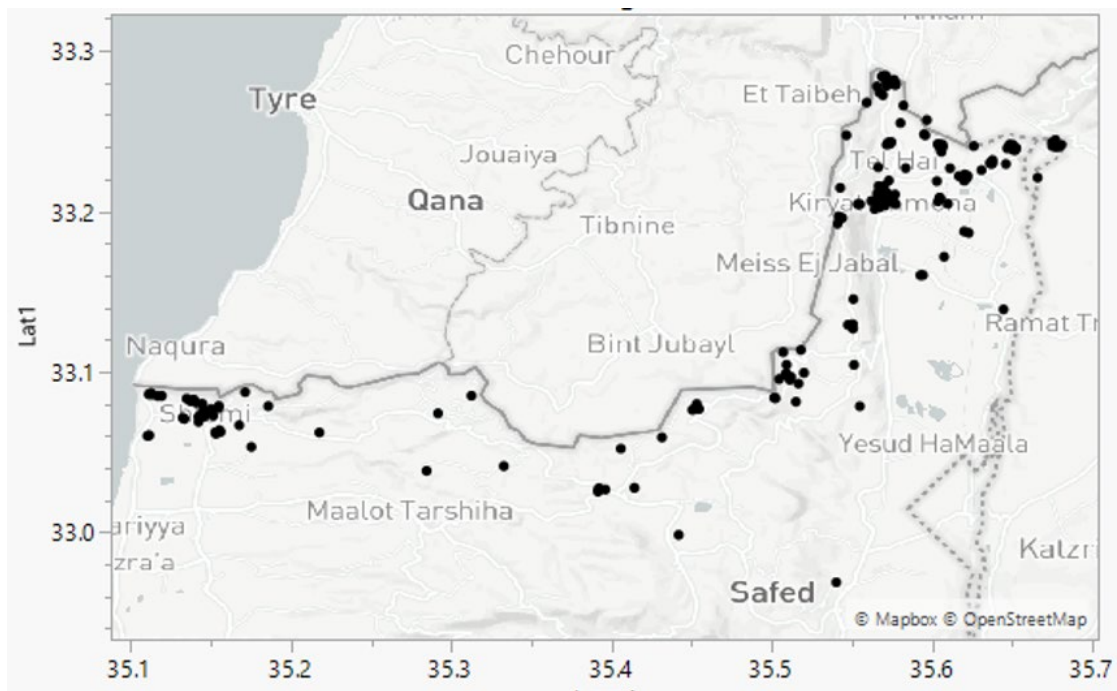
תרשים 6: זמן פינוי משוער



כפי שניתן לראות, 16% מהמשיבים חשבו שהם יוצאים לכמה ימים. קצת מעל שליש מהמשיבים (37%) חשבו שהפינוי יתמשך עד חודש. 38% נוספים חשבו שזה יכול לקחת עד 6 חודשים. כלומר, 91% מהמשיבים חשבו שלאחר שלושה חודשים לכל המאוחר הם יחזרו לבתיהם. ממצא זה מעיד על התדהמה וחוסר המוכנות שבהם נמצאים רוב המפונים. תדהמה כי הם לא חשבו שמצב כזה אפשרי במדינת ישראל בשנת 2024 וחוסר מוכנות בכל הרמות הנובעות מעקירה בלתי מתוכננת – כלכלית, משפחתית, חינוכית, תעסוקתית וכן הלאה.

במפה הבאה ניתן לראות את מיקומי המשיבים לפני הפינוי:

תרשים 7: מיקום המשיבים - לפני



כפי שניתן היה לצפות, המיקום של המשיבים פרוס על פני טווח של קילומטרים ספורים מגבול הצפון עם לבנון וסוריה.

המפה הבאה מציגה את מיקום המשיבים לאחר הפינוי:

תרשים 8: מיקום המשיבים - אחרי



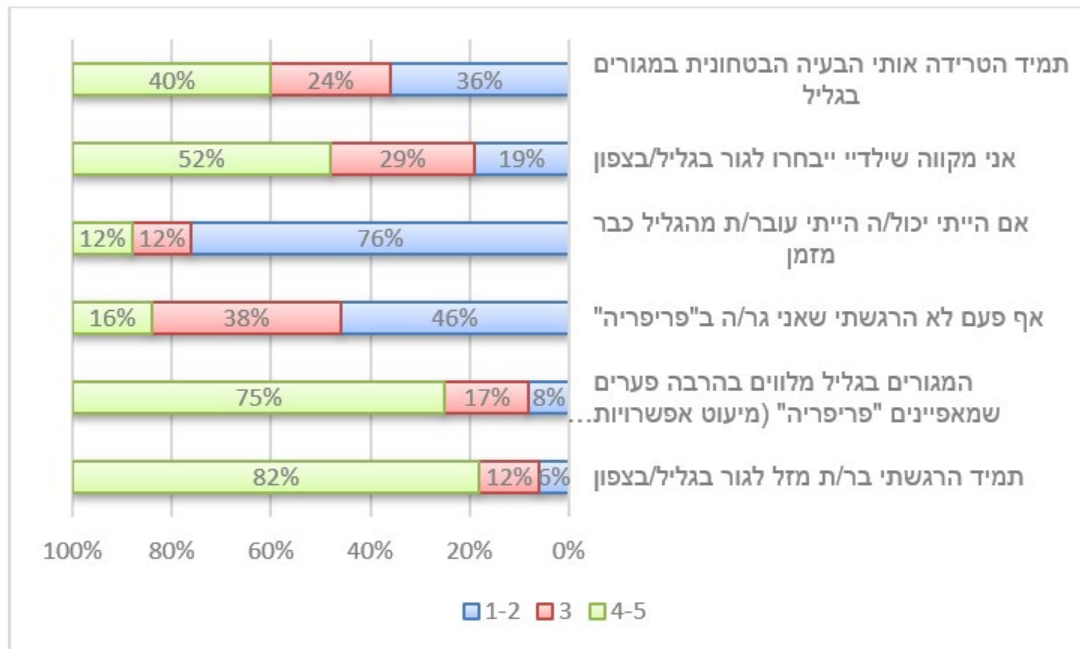
כפי שניתן לראות, רוב המשיבים מפוזרים לכל אורך מרכז הארץ ושפלת החוף. ריכוז קטן של משיבים הרחיק עד לאילת. המרחק החציוני שאליו התפנו הוא כ-50 ק"מ (המרחק הממוצע הוא 75 ק"מ אך הוא מוטה למעלה בגלל הקבוצה הקטנה שהתפנתה לדרום הארץ ואילת). ניתוח נוסף מראה כי ככל שיש יותר ילדים, מרחק הפינוי גדול יותר. ייתכן שזה קשור ליכולת של מערכות חינוך קיימות לקלוט מספר גדול של תלמידים נוספים.

בדו"ח הראשון עסקנו רבות בהיבט הקהילתי של הפינוי: טראומה קולקטיבית, זיכרון קהילתי וחוסן קהילתי. נראה המפות לפני ואחרי מייצגות בצורה הברורה ביותר את ריסוק הקהילתיות שכרוך בפינוי, גם בתוך כל אחת מהקהילות האורגניות וגם ביחס לתושבי הצפון כקהילה רחבה יותר (עוד על כך בדיון).

חלק שלישי: עמדות כלפי הצפון

סדרת השאלות הבאה, בוחנת את עמדות המפונים כלפי החיים בצפון, כפי שהיו לפני הפינוי.

תרשים 9: עמדות כלפי החיים בצפון (לפני הפינוי)



הממצאים משקפים כמה מגמות סותרות בתוך תחושת השייכות לצפון של המשיבים. מצד אחד, הרוב המוחלט של המשיבים (82%) מרגישים ותמיד הרגישו ברי מזל לגור בצפון. באופן משלים, רק 12% היו בוודאות עוזבים את הצפון אם היו יכולים ועוד 12% במידה בינונית. לעומת זאת, קצת מעל למחצית מהמשיבים מסכימים במידה בינונית ומעלה עם ההיגד "אף פעם לא הרגשתי אני גר בפריפריה", כלומר, כמעט מחצית מהמשיבים הרגישו בחייהם של גרים בפריפריה. המצב הבטחוני הטריד במידה בינונית ומעלה 64% מהמשיבים. הממצא המפתיע כאן הם 36% שלא הסכימו עם ההיגד הזה וטוענים למעשה שמעולם לא הטריד אותם המצב הבטחוני. לגבי הדור הבא – 52% מהמשיבים היו רוצים שילדיהם יבחרו לגור בצפון. 29% מסכימים עם ההיגד הזה במידה בינונית (כלומר, לא בטוחים, אך לא שוללים). רק 19% לא היו רוצים לראות את ילדיהם מתגוררים בצפון.

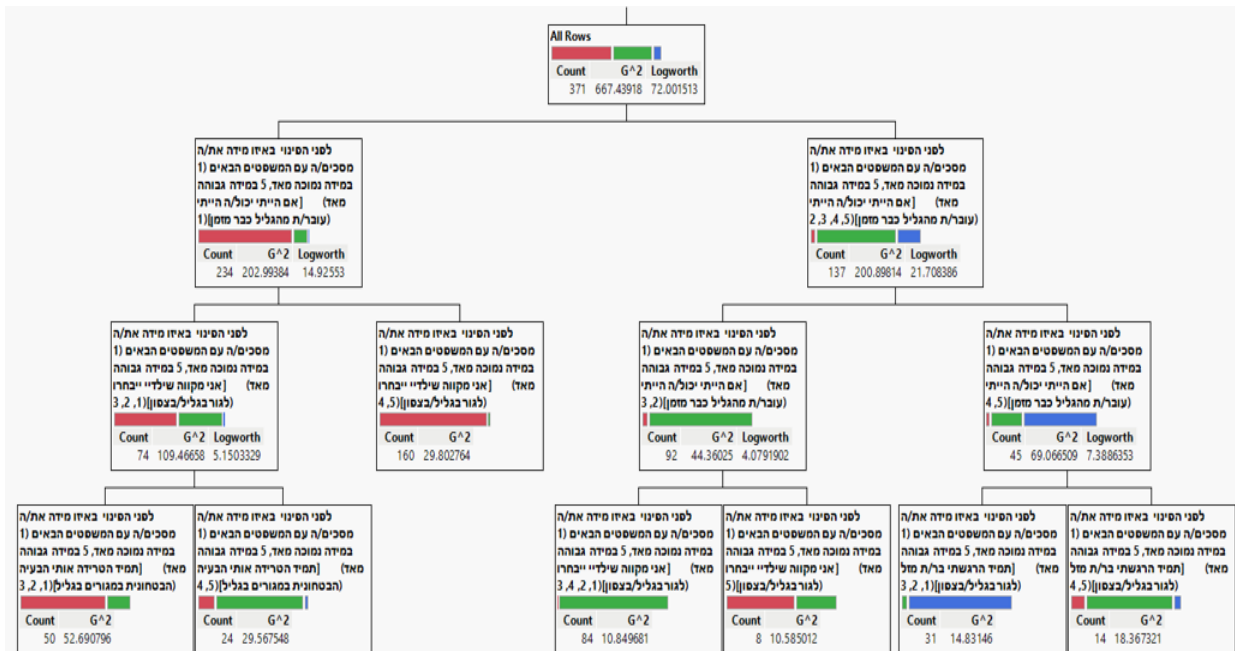
ממצאים אלה חשובים ומשקפים יחס עמוק ודיאלקטי לחיים בחבל ארץ זה: תחושת הפריפאליות איננה כרוכה בעמדות של מחסור בבחירה ודחיקה לגור בצפון – אלא ההיפך הוא הנכון. למרות המחסור בתשתיות והזדמנויות אנשים מרגישים בני מזל לגור בחבל ארץ זה.

ניתוח LCA (Latent Cluster Analysis), המבוסס על קיבוץ לפי מתאמים גבוהים בין תשובות לאותן שאלות, זיהה 3 קבוצות עיקריות של משיבים. הקבוצה האחת – "המחויבים לגליל" הם אלה שתחושת השייכות שלהם גבוהה, הם אוהבים את החיים בצפון ומקווים שילדיהם ימשיכו לגור שם. הקבוצה השנייה אותה כינינו "המוטרדים" מגלם עמדות סותרניות: הם אוהבים את הצפון אך חשים פריפריה ולא בטוחים אם היו רוצים שילדיהם יבחרו לגור בצפון. הקבוצה השלישית הם אלה שאינם מרוצים מהחיים בצפון והיו מעוניינים לעבור משם אם היו יכולים. 56% מהמשיבים נמנים על קבוצת המחויבים לגליל, 36% נמנים על קבוצת המוטרדים ורק 8% נמנים על ה"אינם מרוצים". מבחינת גילאים, אין כמעט

הבדל בין הקבוצות. הגיל הממוצע של קבוצת "המחויבים לגליל" הוא 46.7, של ה"מוטרדים" הוא 47.4 ושל ה"מעוניינים לעבור" הוא 49.8.

התרשים הבא מציג את הקלאסטרים לפי הקוהרנטיות של השבה לקבוצות שאלות דומות:

תרשים 10: קלאסטרים של משיבים

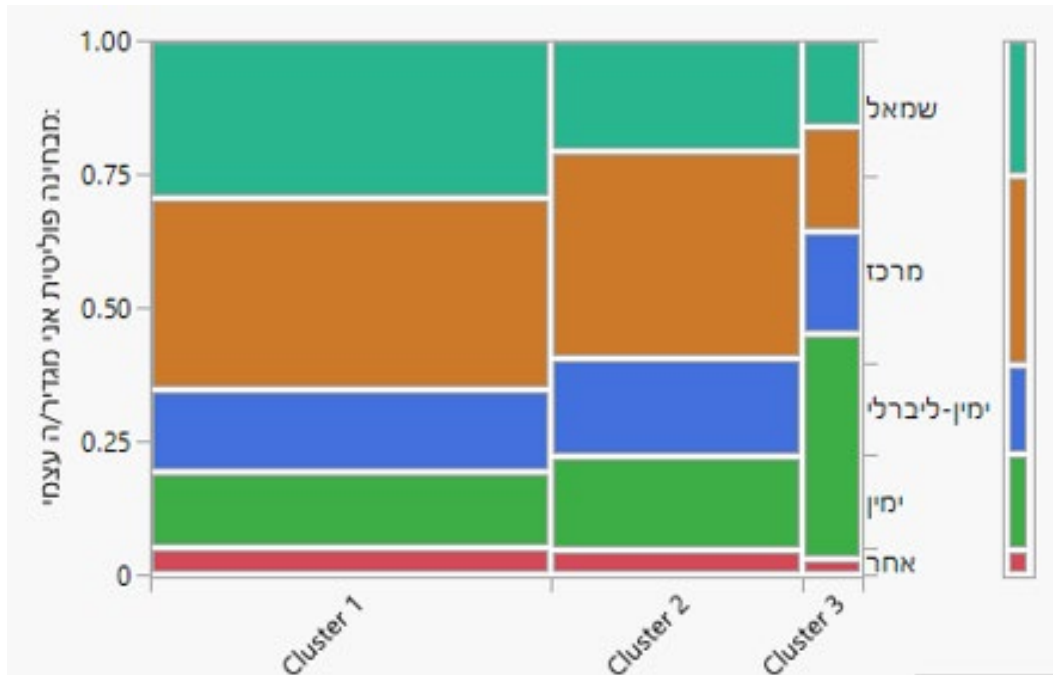


ניתוח רב ממדי של תחושת השייכות לצפון

התרשימים הבאים מציגים ניתוח משתנים רב-ממדי, לצורך אפיון מדויק יותר של המשתתפים לקלאסטרים השונים.

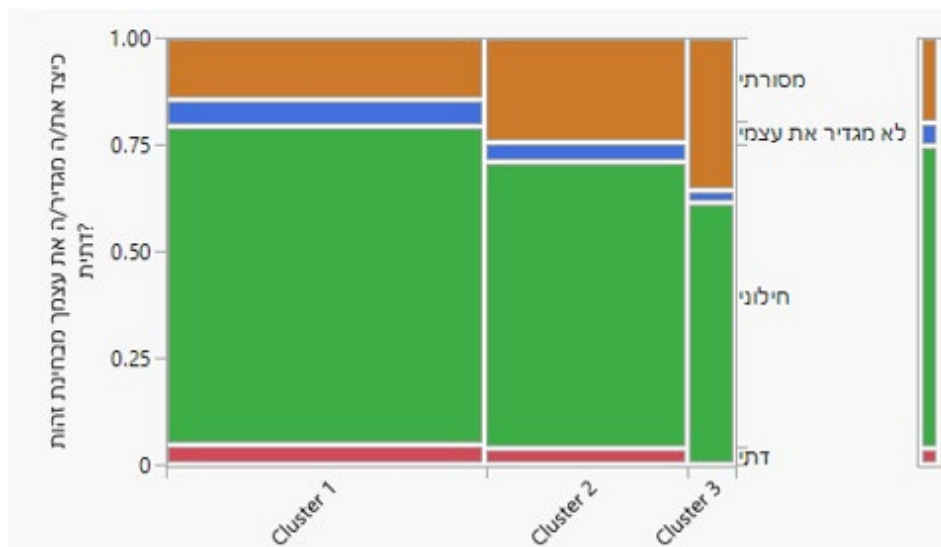
מבחינת השתייכות פוליטית, מרבית המשיבים מהקבוצות "מחויבים לגליל" ו "מוטרדים" הם מצביעי מרכז ושמאל. בקבוצת המעוניינים לעבור הרוב הם מצביעי ימין וימין ליברלי (אם כי, שוב, זו קבוצה קטנה מאד).

תרשים 11: השתייכות לקלאסטרים לפי נטייה פוליטית



מבחינת זהות דתית, ההתפלגות בתוך הקבוצות דומה: רוב חילוני, מיעוט מסורתי ומיעוט קטן של דתיים בכל הקבוצות. בקבוצת המחויבים לגליל שיעור החילוניים הוא הגבוה ביותר.

תרשים 12: השתייכות לקלאסטרים לפי זהות דתית



ביטוי נוסף של מאפייני הקבוצות ניתן לראות בשיעור המשיבים המעוניינים שילדיהם יגורו בגליל בתוך כל אחת מהקבוצות. כפי שניתן לראות כמעט שני שלישי מהמשיבים בקבוצת ה"מחויבים לגליל" מעוניינים לראות את ילדיהם חיים בצפון, לעומת כשליש בקבוצות האחרות.

תרשים 13: השתייכות לקלאסטרים לפי רצון שהילדים יגורו בצפון

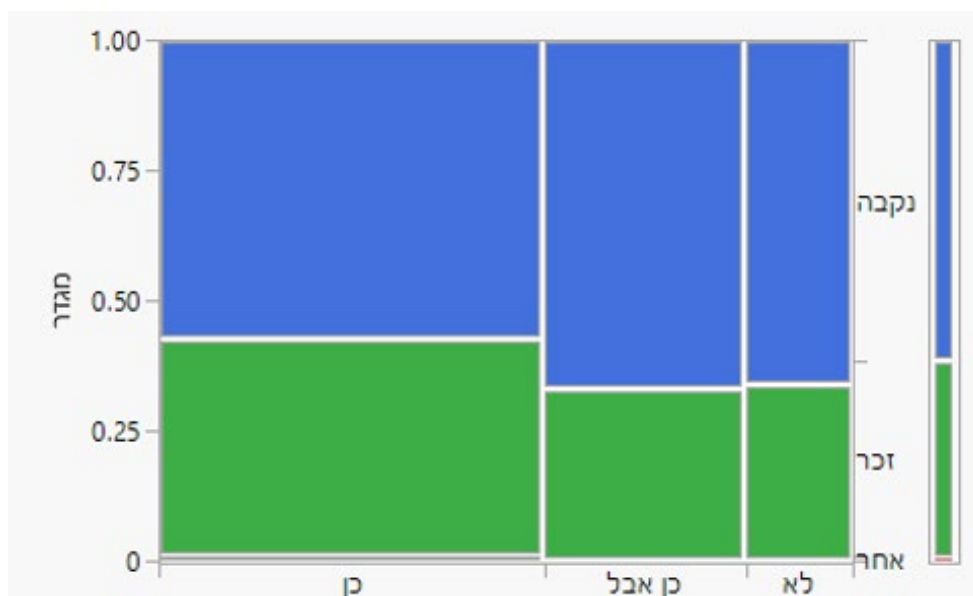


תפיסת המשיבים לגבי עתיד ילדיהם נראית לנו כנקודת מפתח להבנת תפיסת העבר והעתיד שלהם לגבי החיים בגליל. לכן, ערכנו מספר פילוחים נוספים לגבי שאלה זו.

מבחינת גיל, הגיל הממוצע של אלה שרוצים לראות את ילדיהם מתגוררים בצפון הוא 48. הגיל הממוצע של אלה שענו "כן, אבל..." הוא 47 בעוד הגיל הממוצע של אלה שאינם רוצים לראות את ילדיהם גרים בצפון הוא 44. כלומר, המבוגרים יותר רוצים לראות את ילדיהם מתגוררים בצפון.

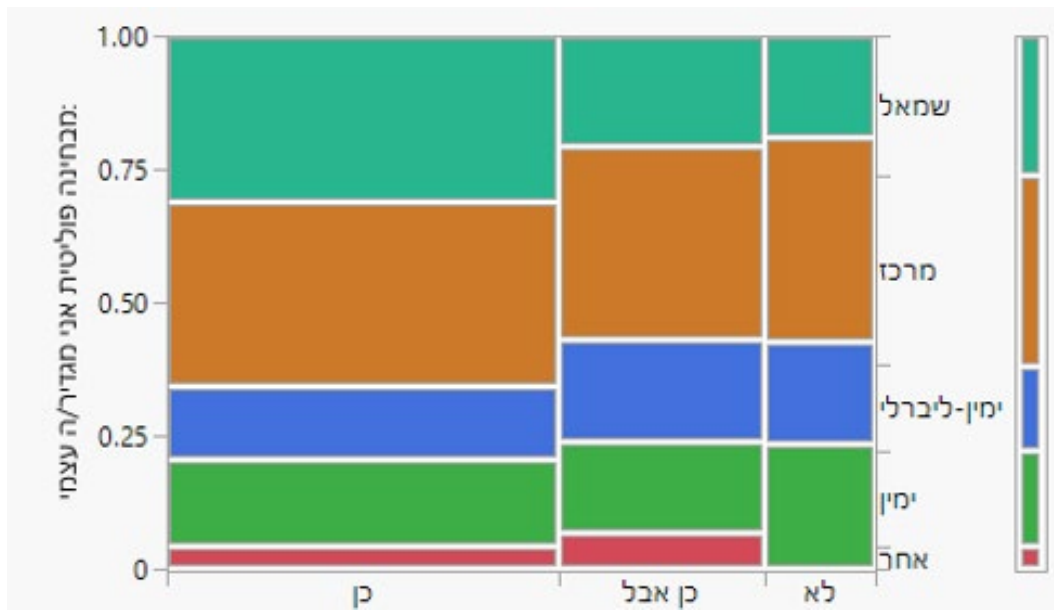
מבחינת מגדר, בכל הקבוצות יש רוב לנשים (כפי שיש בסקר כולו, 60% מהמשיבים הן נשים). עם זאת, בקבוצת המעוניינים לראות את ילדיהם גרים בצפון שיעור הגברים גבוה במעט.

תרשים 14: פילוח עמדה כלפי רצון לראות את הילדים גרים בצפון לפי מגדר



מבחינת זהות פוליטית, ניתן לראות כי בקבוצת המעוניינים שילדיהם יגורו בצפון רוב המשיבים הם מצביעי מרכז ושמאל. בשתי הקבוצות האחרות הייצוג של מצביעי ימין ומרכז גבוה יותר.

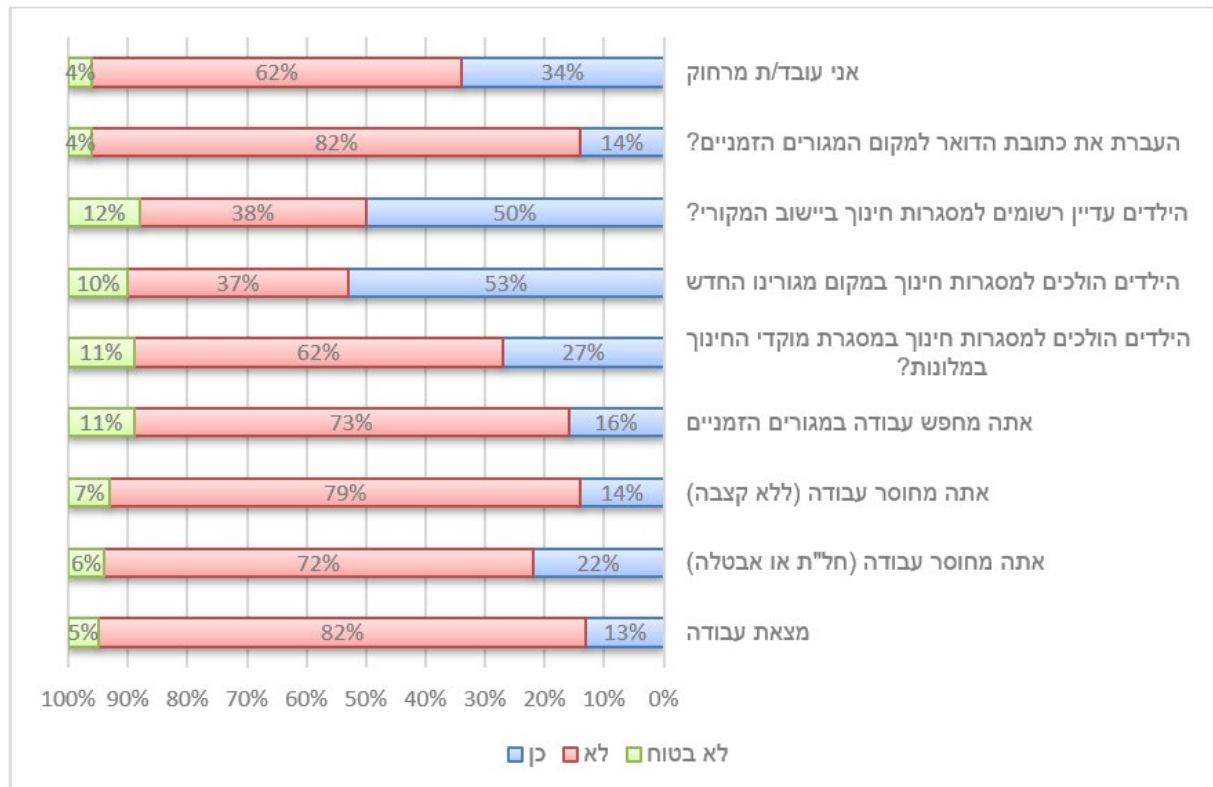
תרשים 15: פילוח עמדה כלפי רצון לראות את הילדים גרים בצפון לפי נטייה פוליטית



חלק רביעי: עמדות בתקופת המעבר, תקופת הפינוי

הפינוי לתקופה ארוכה כל כך מציג שאלות לגבי נושאים הקשורים לכאורה לחיי היומיום – הקיום האישי והמשפחתי, החינוך של הילדים וכיו"ב. במובן עמוק יותר, הם מייצגים את הקרע שבין מצב התלישות המגולם בפינוי, לבין הצורך לבנות יציבות וחיים בנסיבות החדשות, גם אם הן כפויות. תרשים 5 מציג את מצב המפונים במבט זה.

תרשים 16: השפעת הפינוי על מצב תעסוקתי וחינוך הילדים



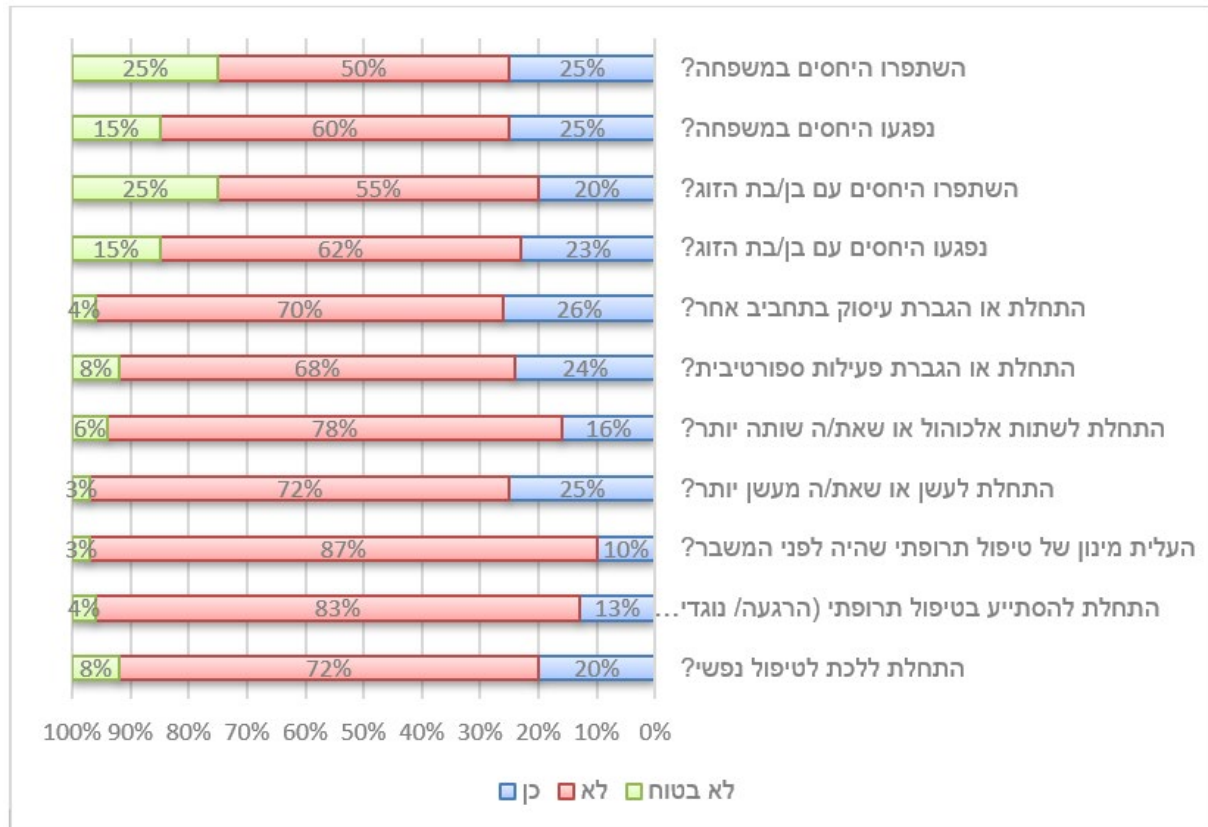
כפי שניתן לראות, 22% מהמשיבים מחוסרי עבודה עם קצבה (אבטלה או חל"ת), שמן הסתם הולכת וגמרת ועוד 14% מחוסרי עבודה ללא קצבה, סה"כ 36% מהמשיבים שאינם עובדים. 34% עובדים מרחוק ו 16% מחפשים עבודה במקום החדש. כלומר, רוב העובדים, מחכים לחזרה לעבודה במקום הישן שלהם. 13% מצאו עבודה בסביבת מקום הפינוי.

הילדים של 53% מהמשיבים הולכים למסגרות חינוך במקום החדש. 27% מהילדים הולכים למסגרות במוקדי החינוך של המלונות. ביחד אלה ילדים של 80% מהמשיבים שנמצאים במסגרות. זה עדיין מותיר חמישית מהילדים שאינם הולכים למסגרות חינוך (זאת בהנחה שאלו הרשומים במקום החדש באמת הולכים). ילדיהם של 50% מהמשיבים עדיין רשומים במקום המגורים המקורי.

חלק 5: השלכות המצב על המצב הנפשי ויחסים בינאישיים

ביקשנו לבדוק את השפעת הפינוי על אספקטים שונים בחיים כגון המצב הנפשי, היחסים במשפחה, הרגלי בריאות ועוד. תרשים 6 מציג את הממצאים בתחום זה.

תרשים 17: השפעת הפינוי על המצב האישי והמשפחתי

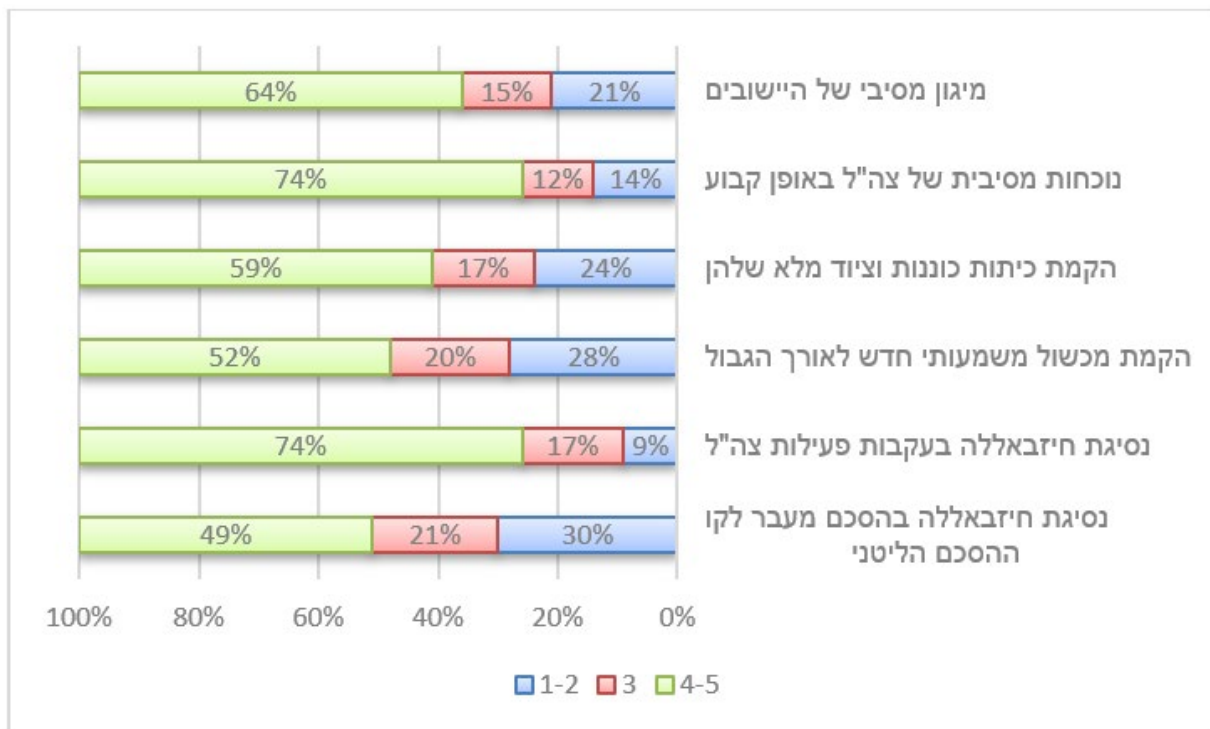


נתחיל מתחתית התרשים – כחמישית מהמשיבים החלו בטיפול נפשי מאז הפינוי. שיעור נמוך יחסית (13%) החלו להשתמש בטיפול תרופתי ושיעור דומה (16%) החלו לשתות אלכוהול בעקבות הפינוי. לעומת זאת, רבע מהמשיבים החלו לעשן או העלו את היקף השימוש בסגריות מאז הפינוי. ל 23% מהמשיבים נפגעו היחסים עם בני הזוג ולשיעור דומה (23%) השתפרו היחסים. באופן דומה, לרבע מהמשיבים נפגעו היחסים במשפחה ולשיעור זהה השתפרו היחסים. 26% מהמשיבים החלו לעסוק בתחביב כלשהו בעקבות הפינוי. ניתן לראות בממצאים אלה השפעה בצורה של התפלגות נורמלית דו-כיוונית. ברוב התחומים שנבדקו ישנה קבוצה די משמעותית שהושפעה לחיוב וקבוצה בגודל דומה שהושפעה לשלילה. לדוגמה – רבע מהמשיבים החלו לעשן ורבע מהמשיבים החלו לעסוק בספורט, לרבע נפגעו היחסים במשפחה ולרבע השתפרו וכן הלאה. ממצא זה מלמד אותנו על השפעה מורכבת של הפינוי על הפרטים והמשפחות המפונות.

חלק 6: תנאים לשיבה

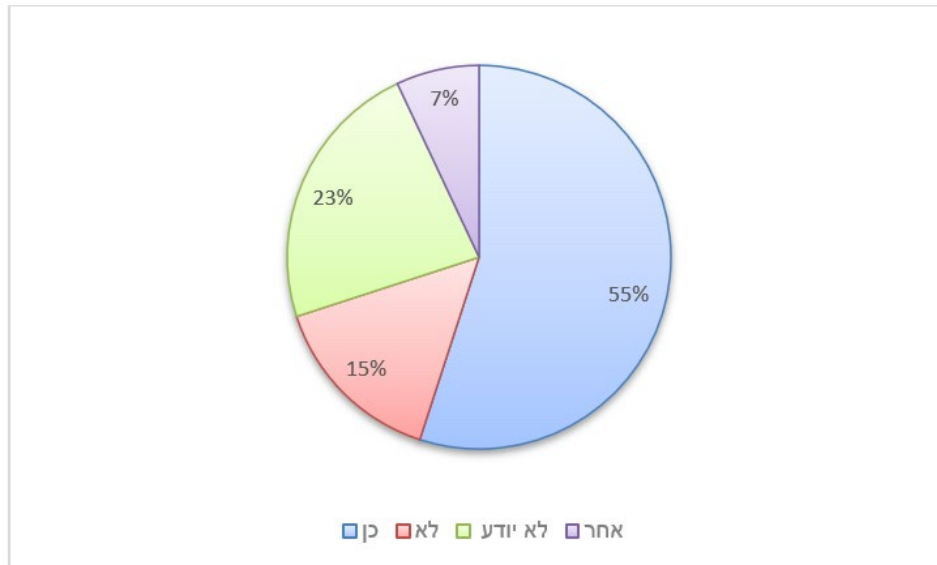
סוגיית השיבה והבנייה מחדש של קהילות הצפון היא השאלה המנחה את המחקר הזה בכל שלביו. מכיוון שהמוטיבציה העיקרית לפינוי היא המצב הבטחוני, רצינו לבחון באילו תנאים בטחוניים יהיו מוכנים המשיבים לחזור לבתיהם. העמדות בסוגייה זו מעידות לדעתנו על הרובד הבסיסי ביותר של פירמידת הצרכים של תושבי הצפון.

תרשים 18: תנאים לחזרה



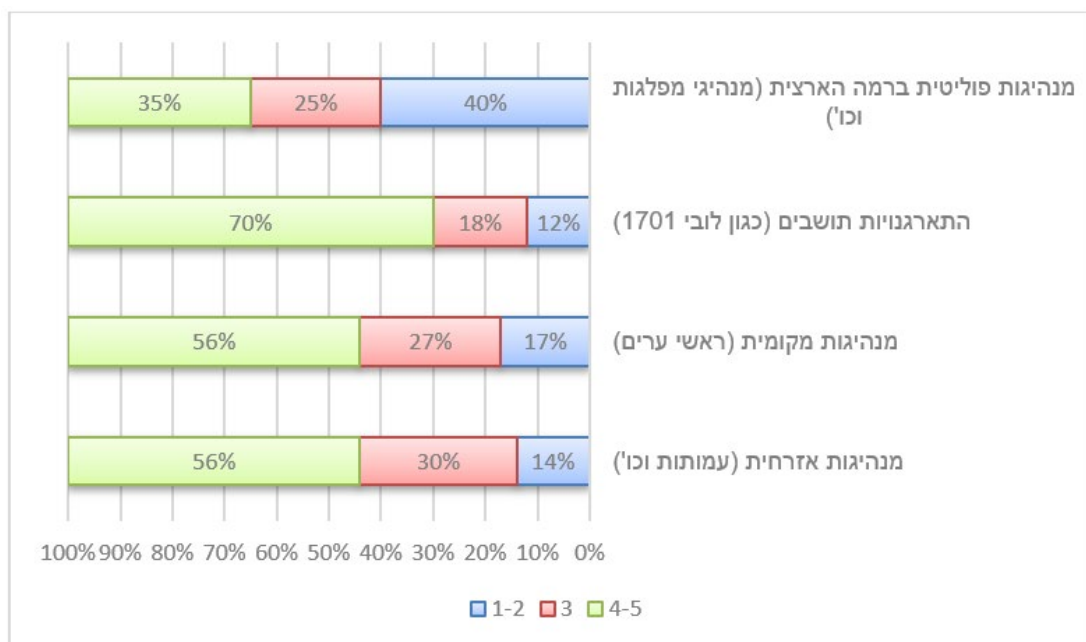
כפי שניתן לראות, התנאי שקיבל את שיעורי ההסכמה הגבוהים ביותר (74%) הוא נוכחות מסיבית של צה"ל באופן קבוע ו/או נסיגת חיזבאללה (מעבר לקו 1701) בעקבות פעולת צה"ל, כלומר, לחרות כל מה שקרה, התושבים רואים בצבא ובפעילותו מקור ראשי להסתמך עליו. 64% מהמשיבים מסכימים במידה רבה-רבה מאד כי מיגון מסיבי של היישובים הוא תנאי מספיק לחזרתם ו 59% רואים בהקמה של כיתות כוננות וציוד מלא שלהן תנאי מספיק. כמחצית מהמשיבים יהיו מוכנים לחזור לאחר הקמת מכשול חדש ומשמעותי לאורך הגבול ושיעור דומה יחזרו לאחר נסיגת החיזבאללה לקו 1701 בהסכם מדיני. עם זאת, כפי שניתן לראות בתרשים 8, 55% מהמשיבים חושבים שמלחמה היא תנאי הכרחי לחזרתם לבתיהם. רק 15% חושבים שמלחמה אינה תנאי הכרחי ועוד 23% לא יודעים ו 7% לא מצאו ביטוי לדעתם באפשרויות.

תרשים 19: האם מלחמה היא תנאי הכרחי לחזרה



נושא נוסף שהיה חשוב לנו לבדוק בהקשר של המצב הנוכחי והשיבה העתידית הוא האמון של התושבים. תרשים 9 מציג את רמת האמון שלהם בגורמים שונים.

תרשים 20: אמון במנהיגות

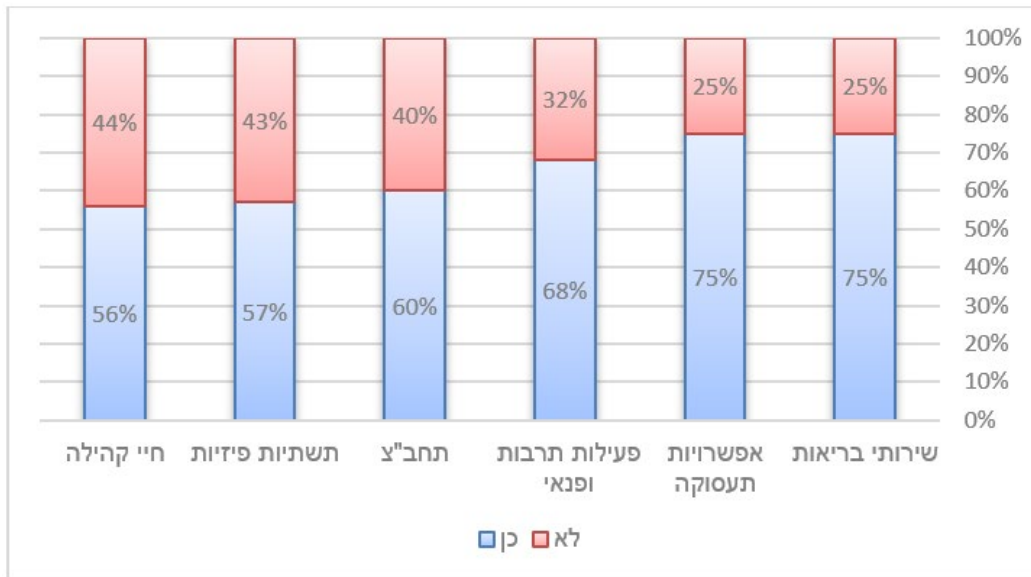


כפי שניתן לראות, רמות האמון הגבוהה ביותר (70% ברמה גבוהה-גבוהה מאד) מופנית כלפי התארגנויות תושבים, דוגמת לובי 1701. ל 56% מהמשיבים יש אמון במנהיגות המקומית (ראשי רשויות) ולשיעור זהה יש אמון בחברה האזרחית. רק 35% מהמשיבים חשים אמון ברמה גבוהה ומעלה כלפי ההנהגה הפוליטית.

חלק 7: שיפור בתחומים

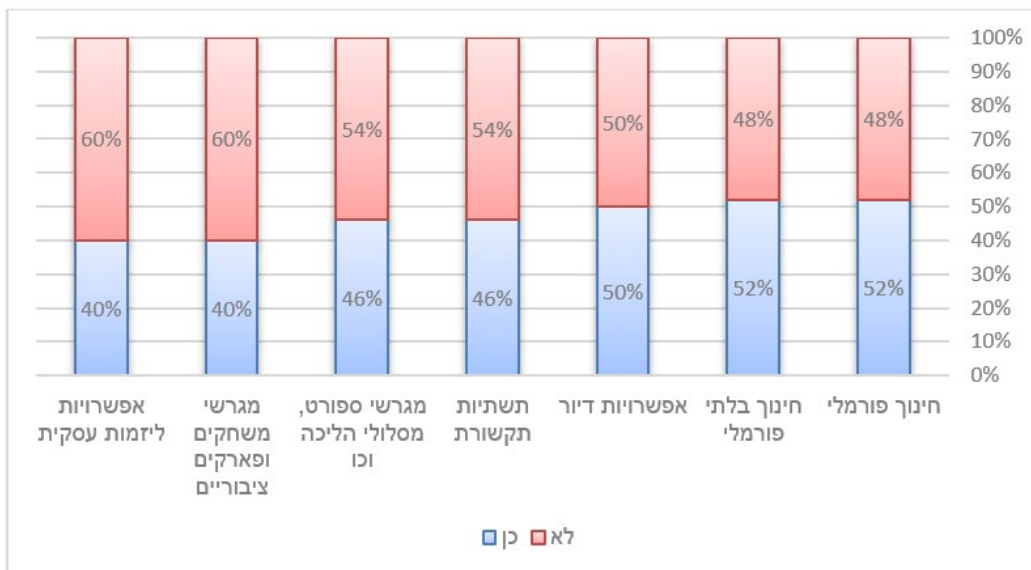
נושא מהותי שעובר כחוט השני בעבודת המחקר הנוכחית, החל מהסקירה התאורטית ועד לממצאים האמפיריים, הוא הקונספט של Build Back Better. זוהי קריאה שאומרת שבכל משבר יש הזדמנות לתיקון. משבר בוודאי יש לנו כאן ובשאלה הבאה ביקשנו לבדוק באילו תחומים ירצו המפונים לראות שיפור. התשובות מוצגות בשני תרשימים, הראשון הוא ששת התחומים ה"מבוקשים" ביותר לשיפור ואח"כ כל השאר בסדר יורד.

תרשים 21: תחומים לשיפור



התחומים שבהם נדרש שיפור לדעת המשיבים הם (לפי סדר יורד) – שירותי בריאות ואפשרויות תעסוקה (75%), פעילות תרבות ופנאי (68%), תחבורה ציבורית (60%), תשתיות פיזיות (57%) וחיי קהילה (56%).

תרשים 22: תחומים לשיפור (המשך)



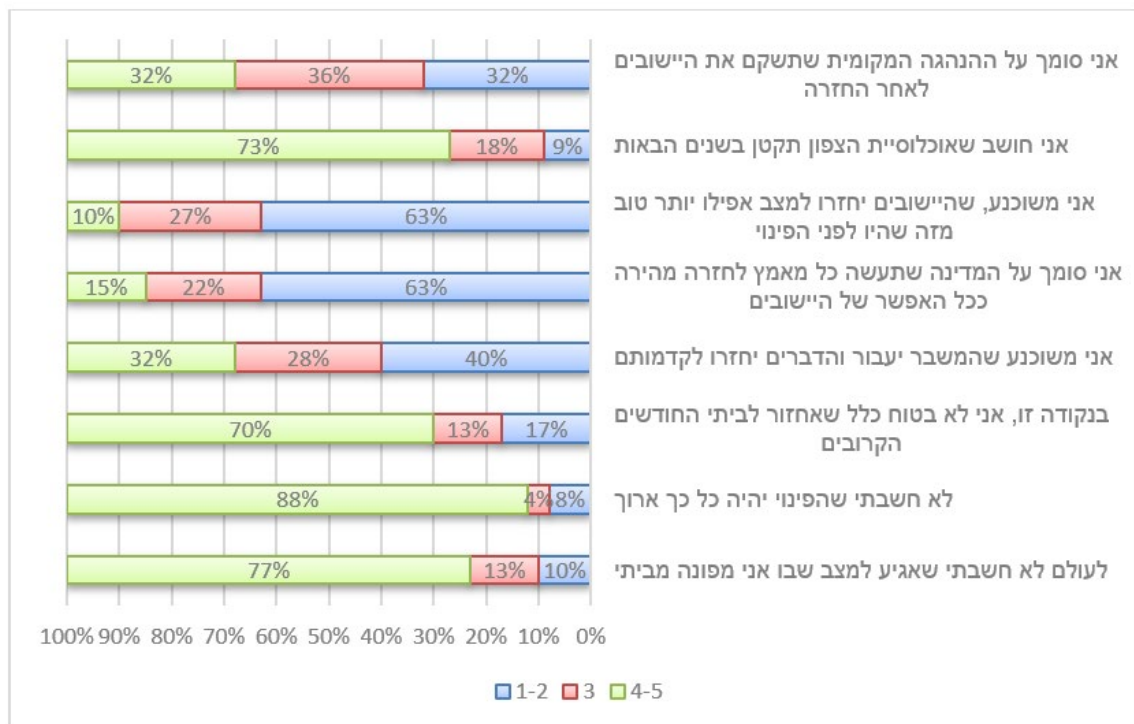
לאחר מכן, התחומים הבאים שבהם יש רצון בשיפור הם: חינוך פורמלי ובלתי פורמלי (52%), אפשרויות דיור (50%), תשתיות תקשורת (46%), מגרשי ספורט (46%), מגרשי משחקים ופארקים ציבוריים (40%) ואפשרויות ליזמות עסקית (40%).

ממצאים אלה מתקפים את הצורך הידוע בצפון בראש ובראשונה לבית חולים ושירותי בריאות ברמה דומה לזו שבמרכז ולמיעוט אפשרויות התעסוקה, שמאלץ רבים לעזוב את הצפון לטובת מקומות עם היצע משרות רב יותר. הצורך בתרבות ופנאי במקום השלישי מפתיע (מפאת מיקומו הגבוה יחסית לצרכים יותר "הישרדותיים") אך אינו מפתיע מכיוון שברור שתרבות ופנאי הם הדברים שמגדירים במידה רבה תחושת משמעות, שייכות ואיכות חיים.

חלק 8: עמדות מסכמות

הסקר עסק בנושאים רבים, החל מתפיסת החיים בצפון לפני הפינוי, המשך בהשפעת הפינוי וכלה בחזרה הביתה ותמונת העתיד הרצויה. סדרת השאלות הבאה מציגה עמדות מסכמות של המפונים לגבי הנושאים שנידונו בסקר.

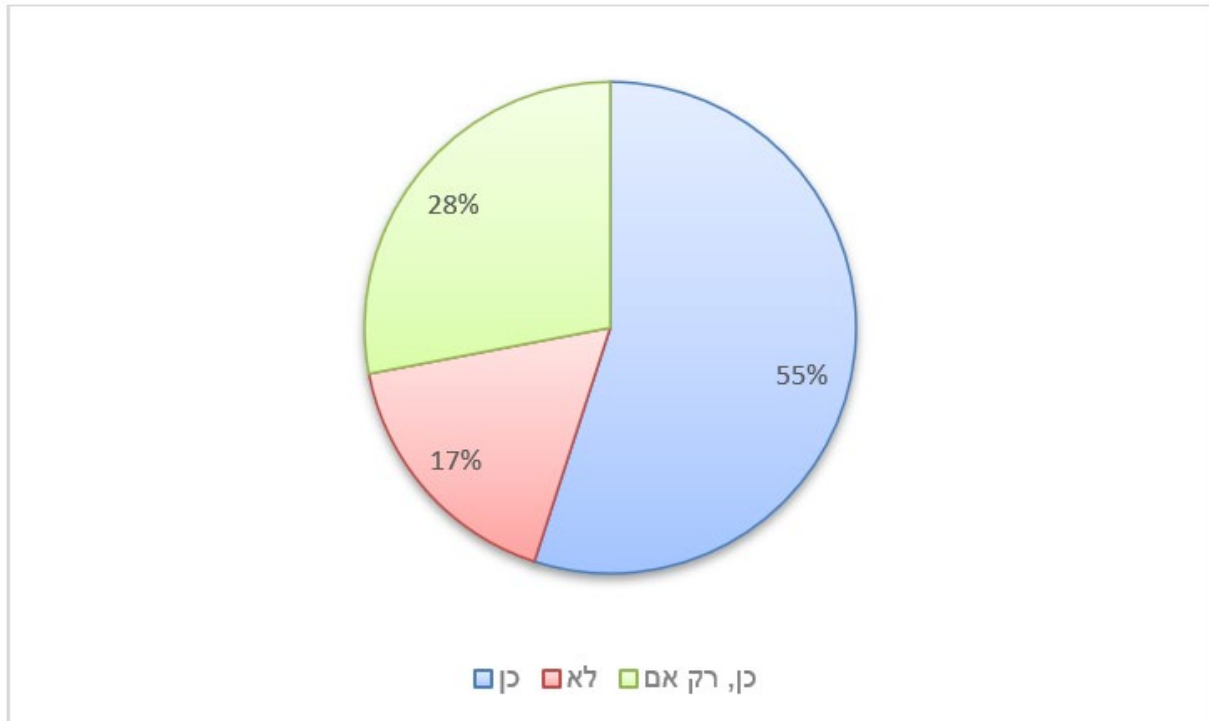
תרשים 23: עמדות מסכמות



העמדות המסכמות מציגות תמונה פסימית למדי. 77% מהמשיבים לא חשבו מעולם ישפנו מבתיהם ו 88% לא חשבו שהפינוי יהיה ארוך כל כך. 73% מהמשיבים מסכימים במידה גבוהה ומעלה עם ההיגד שאוכלוסיית הצפון תקטן בשנים הבאות. רק 36% סומכים על ההנהגה המקומית שתשקם את היישובים. 63% מהמשיבים אינם חושבים שהיישובים יחזרו למצב טוב יותר ושיעור דומה אינו סומך על המדינה שתעשה כל מאמץ להחזרת התושבים. רק 32% משוכנעים שהמשבר יעבור והדברים יחזרו לקדמותם.

למרות הפסימיות, כששאלנו אם היו רוצים שילדיהם יגורו בצפון התוצאות מותרות נימה של אופטימיות, כפי שניתן לראות בתרשים 24

תרשים 24: האם היית רוצה שילדיך יגורו בצפון?



כפי שניתן לראות, 55% מהמשיבים רוצים כבר עכשיו שילדיהם יגורו בצפון. 28% נוספים היו רוצים בכך אבל רק אם יתמלאו תנאים מסוימים הקשורים בנושאים שעלו כאן קודם – ביטחון, שירותים, תשתיות, אפשרויות פרנסה וכיו"ב. 17% מהמשיבים אינם רוצים שילדיהם יגורו בצפון.

שיעורי הסכמה גבוהים במיוחד נמצאו לגבי ההיגדים הבאים:

- תמיד הרגשתי בר/ת מזל לגור בגליל/בצפון.
- המגורים בגליל מלווים בהרבה פערים שמאפיינים פריפריה.
- אמון בהתארגנויות תושבים.
- לעולם לא חשבתי שאגיע למצב שבו אני מפונה מביתי.
- לא חשבתי שהפינוי יהיה כל כך ארוך.
- לא בטוח כלל שאחזור לביתי החודשים הקרובים.
- חושב שאוכלוסיית הצפון תקטן.

שיעורי אי הסכמה גבוהים נמצאו לגבי ההיגדים הבאים:

- אף פעם לא הרגשתי שאני גר/ה בפריפריה (משפט הפוך).
- אמון במנהיגות פוליטית ברמה הארצית.
- משוכנע שהמשבר יעבור והדברים יחזרו לקדמותם.
- סומך על המדינה שתעשה כל מאמץ לחזרה מהירה.
- משוכנע, שהיישוכים יחזרו למצב אפילו יותר טוב.

תחושת שייכות

אחת המגמות החזקות העולות מהסקר היא רמת החיבור והשייכות שחשים המפונים כלפי הגליל והאופן שבו הם ראו את חייהם שם בעבר ורואים אותם בעתיד. יש לזכור כי הסקר פונה ליושבים בטווח של עד 7 ק"מ – הם היושבים המפונים. זאת אומרת עמדה זו מובעת ביחס ליושבים אשר נמצאים על קו הגבול – תרתי משמע.

רק 12% מהמשיבים משוכנעים בכך שהם היו עוזבים את הצפון אם הייתה להם אפשרות. 82% מהמשיבים מרגישים נח מאד לגור בצפון. אין בתחושה זו התעלמות מהליקויים המאפיינים את המגורים בצפון, 75% מהמשיבים טענו שהמגורים בצפון מלווים בפערים המאפיינים "פריפריה". מאוחר יותר ניתן לראות שהתחומים העיקריים שהם היו רוצים לראות משתפרים, רמת השירותים הרפואיים, אפשרויות תעסוקה ואפשרויות בילוי ותרבות, אבל רבים היו רוצים לראות שיפור גם ברמת התחבורה הציבורית, התשתיות הפיזיות וחיי הקהילה. גם כשבוחנים את הסוגייה הבטחונית, נראה שעד המלחמה הנוכחית היא לא הייתה הכותרת שהתנוססה מעל החיים בצפון.

רק 40% מהמשיבים טוענים כי בעיה זו מלווה אותם מאז ומתמיד בחייהם בצפון. 24% מהמשיבים הסכימו עם היגד זה במידה בינונית ו 36% אינם מסכימים עם היגד זה כלל. כלומר, עד המלחמה רוב המשיבים היו מרוצים מחייהם בצפון, על אף הפערים והאתגרים בתחומי החיים השונים.

ביטוי נוסף לתחושת השייכות של התושבים לצפון ניתן לראות בניתוח ה LCA ושלושת הקלאסטרים שזוהו. כזכור, הקלאסטר הגדול ביותר, היה של קבוצת "המחויבים לצפון" שאליו השתייכו 56% מהמשיבים. 36% משתייכים לקלאסטר "המוטרדים" ורק 8% משתייכים לקבוצת ה"אינם מרוצים".

מיפוי מיקום התושבים "לפני" ו"אחרי" הפינוי מעידות יותר מכל על ריסוק הקהילה במוכן הרחב ביותר של "תושבי הצפון" ועד לקהילות היישוביות. לדוגמא, תושבי קרית שמונה פונו למעל 200 מלונות ורבים רבים מהם עזבו לדירות שכורות כך שהקהילה נפוצה לכל עבר. סוגיה זו כרוכה גם במדיניות הפיצויים של המדינה – מדיניות הפיצויים היא ברמת הפרטים ומשקי הבית ולא הוקמה תשתית של פינוי ומענה קהילתית. מתווה מדיניות זה דורש דיון ציבורי. האם ניתן לבנות מחדש את מה שפורק ובאילו אופנים? זוהי כנראה שאלת המפתח שתלווה את סדר היום הציבורי בשנים הקרובות.

השפעת הפינוי

מבחינת השפעת הפינוי על מצב תעסוקתי וחינוך הילדים, ראינו ש 36% מהמשיבים אינם עובדים, אמנם 22% מהם מקבלים דמי אבטלה או חל"ת אך אלה הולכים ואוזלים וגם לא יעמדו לרשותם בעתיד אם יזדקקו להם. יותר משליש מהמשיבים עובדים מרחוק. 14% מהמשיבים העבירו את עבודתם למקום המגורים החדש. מכך ניתן להסיק שכ 14% נוספים ממשיכים לעבוד במקום העבודה הקודם שלהם – בצפון. מהממצאים עולה כי הימשכות המשבר או התלקחות של מלחמה בצפון יביאו כמחצית מהתושבים לסכנה מוחשית של אבדן הכנסה מוחלט.

37% מהילדים הולכים למסגרות חינוך במקום החדש. רוב הילדים (62%) הולכים למסגרות במלונות. ממצא זה מעיד על כך שרוב ההורים עדיים מחכים ומקווים לחזור לבית ושיחד עם החזרה, גם הילדים ישובו למסגרות החינוך המקוריות שלהם. עם זאת, מעל שליש מהמפונים משערים שזה כנראה לא יקרה בזמן הקרוב ולכן רשמו את ילדיהם למסגרות חינוך במקומות שאליהם פונו.

רבות עוד ייכתב כנראה על דור הילדים שחווה שנתיים של לימודים מרחוק בזמן מגפת הקורונה ונאלץ כעת להתמודד עם למידה במלונות או שילוב בבית ספר זר וייתכן שמעברים נוספים צפויים לו בחודשים והשנים הקרובות. כיצד המדינה נערכת לטיפול בדור הזה?

מבחינת השפעה על מצב אישי ומשפחתי, ראינו בממצאים סוג של התפלגות גל לפיה כ 20%-25% הושפעו לשלילה באופן שגרם להם להתחיל טיפול, להתחיל לעשן או לשתות, לעשות פחות פעילות גופנית או שהתערערו היחסים במשפחה. במקביל, ישנה קבוצה בשיעור דומה, שלגביה חל שיפור בחלק מהפרמטרים שנבדקו. באמצע, יש קבוצה שנעה בין 50%-75% שטוענים שלא חל אצלם שינוי בנושא הנבדק. כמובן שלא מדובר באותה קבוצה לגבי כל נושא. במחקרים אחרים (כהן ואח' 2024) נמצאו בקרב המפונים סימנים המעידים על שיעור גבוה של פוסט-טראומה.

השיבה הביתה

הרובד הבטחוני

בסקר העמדנו בפני המשיבים מספר תנאים אפשריים שמבחינתם הם הכרחיים לשיבה הביתה. התנאי שקיבל את שיעור ההסכמה הגבוה ביותר (74%) היה נסיגת חיזבאללה לקו 1701 בעקבות פעולת צה"ל. 55% מהמשיבים חושבים שתנאי זה יתרחש רק בעקבות מלחמה בין ישראל לחיזבאללה. גם נוכחות מסיבית של הצבא סביב היישובים הוא תנאי שהיה מספק רבים מהמשיבים (74%). השאלה היא כמובן, האם ניתן לקיים חיים אזרחיים תקינים עם נוכחות צבאית מסיבית כל כך. כדאי לשים לב שגם בתנאים אלה, 26% מהמשיבים לא בטוחים שיחזרו. בתנאים האחרים שיעור אלה שלא יחזרו נע בין 40%-50%. הדבר בולט במיוחד ביחס לתנאי "נסיגת חיזבאללה בהסכם". מעל 50% מהמשיבים לא רואים במציאות זו תנאי מספיק לחזרתם לצפון. אין ספק שלמדינה יהיה אתגר עצום בהחזרת האמון של התושבים וביצירת מציאות בטחונית שאליה יהיו מוכנים לחזור רוב התושבים.

הרובד ההנהגתי

הממצאים ביחס לאמון של התושבים מייצגים משבר אמון חריף עם המוסדות המדינתיים. רמת האמון הנמוכה ביותר (35%) היא כלפי המדינה. לאחר מכן (56%) כלפי ההנהגה המקומית והמגזר האזרחי. רמת האמון הגבוהה ביותר היא בהתארגנויות תושבים (70%). בהנחה שלמדינה ולרשויות המקומיות יהיה תפקיד מרכזי בהשבת התושבים ובנייה מחדש של הקהילות והיישובים, עולה כאן שאלה גדולה לגבי דימוי השחקנים האלה בעיני התושבים.

הרובד האזרחי

העיקרון שהוביל את החלק הקודם של המחקר (הסקירה התאורטית) הוא העיקרון של Build Back Better. לפי עיקרון זה, כל משבר ובוודאי משבר כגון זה הכרוך בפינוי מסיבי של אוכלוסייה ורצון לחזרתה – כוללים בתוכם הזדמנות. הזדמנות, לא רק להשיב את המצב לקדמותו, כפי שהיה לפני המלחמה, אלא לתקן ליקויים ופערים ולבנות מחדש למציאות טובה יותר. התשובות לחלק זה של השאלון ממחישות את הצורך העצום בשיפור מערך שירותי הבריאות (75% מהמשיבים) והרחבת היצע ורמת אפשרויות התעסוקה (75%). הנקודה המעניינת היא שלגבי רוב התחומים שהוצגו – מחצית התושבים ומעלה היו רוצים לראות בהם שיפור משמעותי. זה מעיד יותר על צורך שמפוזר על פני תחומים רבים מאשר כמה תחומים שבהם יש צורך אקוטי.

לסיכום

סקר זה התקיים בסיטואציה שרובנו וכך גם מרבית המשיבים לא חשבו שהיא אפשרית – חמישה חודשים של פינוי עשרות אלפי מתושבי הצפון, ללא פתרונות וללא אופק לחזרה. הסקר משקף תמונה עגומה אך לא של ייאוש. נקודות האור הן החיבור שחשים מרבית המשיבים לגליל ולצפון, החוסן היחסי שהם מגלים לנוכח אתגרי הפינוי והאמון שלהם בעצמם, בהתארגנויות כגון זו של לובי 1701, שיובילו שינוי. הנקודות הפסימיות הן בראש ובראשונה הפתרון למצב הבטחוני. לכולם ברור שזהו הבסיס בפירמידת הצרכים של המפונים וללא טיפול יסודי ומעמיק בסוגיה זו – אין מה לדבר על בנייה מחדש. בהנחה שבעיה זו תיפתר בסופו של דבר בצורה כזו או אחרת, ישנה שורה של אתגרים שעל המדינה והרשויות יהיה להתמודד עמן – בראש ובראשונה, האמון של התושבים במדינה שנפגע משמעותית, לאחר מכן, התמודדות עם הדור של בני הנוער שחווים טראומה מתמשכת ויצטרכו לבנות את חייהם ואת דור ההנהגה הבא.



neaman.org.il

מוסד שמואל נאמן למחקר מדיניות לאומית | קרית הטכניון,
חיפה 3200003 | טל. 04-8292329 | info@neaman.org.il

חברה